

# il mondo, il giornalismo la diffonde

più tardi anche un'inchiesta sui minatori di Pittsburg.

L. W. Hine, fotografo-sociologo, è anche autore di uno sconvolgente reportage sul territorio e sul lavoro minorile e una imponente sequenza sulle varie fasi di lavoro compiute per la costruzione dell'Empire State Building. Nella magistrale opera realistica di Hine, che ha avuto il merito di immortalare alcuni degli aspetti della rivoluzione industriale, vive la moderna fotografia, con tutti i suoi presupposti dialettici, e con tutte le sue possibilità di documento e di comunicazione.

In Europa (Francia) nel 1898 inizia a fotografare Jean-Eugène Atget (1857-1927), un ex attore bohemienne, che non ha ambizioni creative e artistiche, ma utilizza la macchina fotografica con l'umile intenzione di documentare strade e piazze di Parigi. Atget realizzerà immagini che poi cederà per pochi franchi agli amici pittori (tra cui Utrillo) che spesso le utilizzeranno come traccia dei loro quadri. Atget, senza rendersene conto, ha compiuto un'eccezionale indagine ottica, una specie di censimento fotografico su Parigi, ha eseguito un rilievo fotografico dell'involucro e della struttura architettonica della città e del suo territorio, un vivace lavoro di schedatura sui personaggi caratteristici dedicato in particolare ai "mestieri" e alle "attività minori", dal quale emerge intatta l'immagine della Parigi "fin de siècle".



Foto di Vittorio Sella

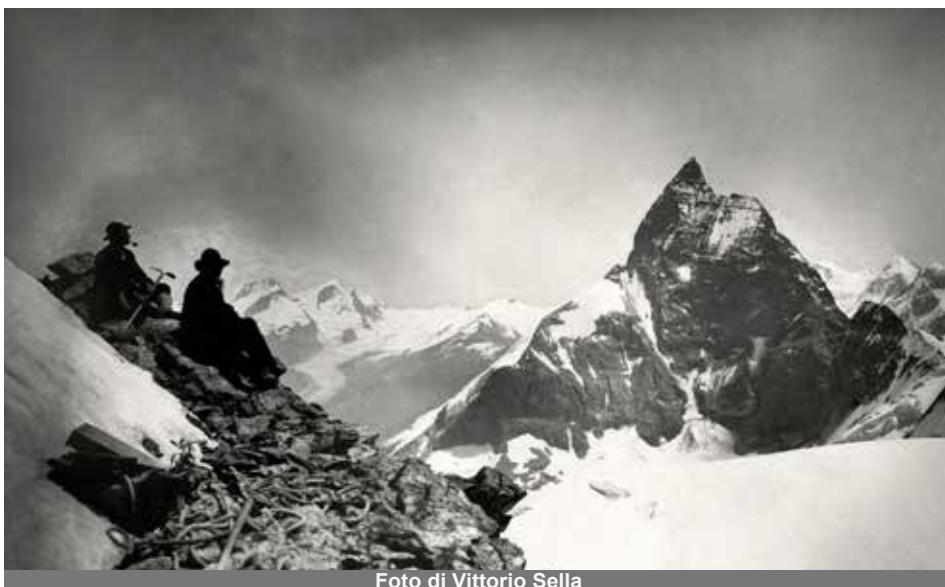


Foto di Vittorio Sella

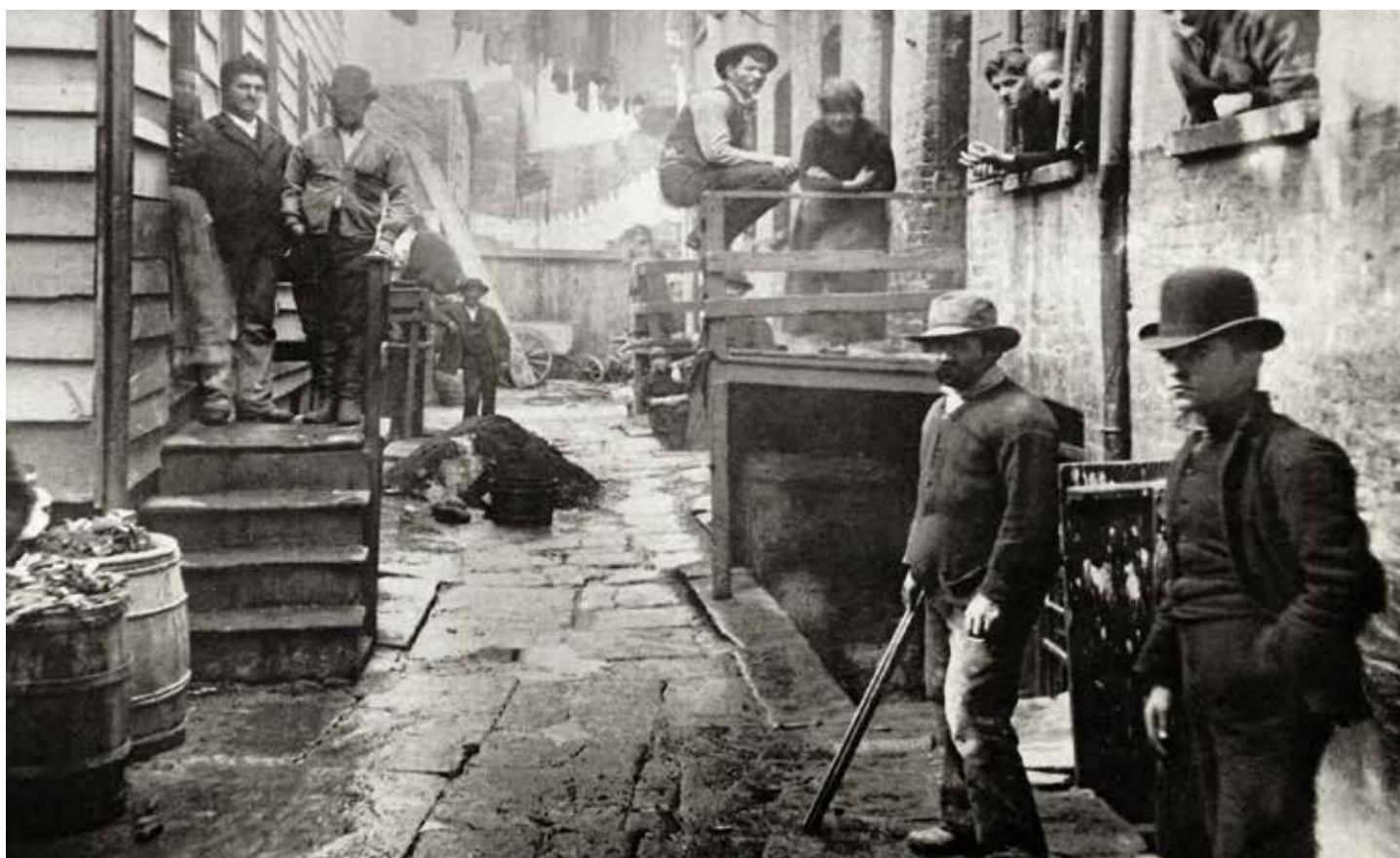


Foto di Jacobs August Riis